

Specyfikacja druku OFFSETOWEGO

1. Do separowania należy używać profilu ICC isocoated v2eci
2. Generowanie plików produkcyjnego z załączonym profilem ICC, który jest w załączniku lub do darmowego pobrania ze strony <http://www.eci.org/en/downloads>

The download archive **ISO_Offset_cont_2004** contains ICC profiles for continuous forms printing.

The download archive **ECI Offset Profiles – Supplement 2012-1 – Improved News Print** contains the ICC profile for heat-set web offset printing on Improved News Print paper.

The download archive **ECI Offset Profiles – Supplement 2012-2 – Surface Finishing** contains ICC profiles for surface finished offset prints.

Old versions of offset profiles		
 eci_offset_2009.zip	15709 KB	2009-05-29
 ECI Offset Profiles – Supplement 2012-1 – Improved News Print	1602 KB	2012-02-15
 ECI Offset Profiles – Supplement 2012-2 – Surface Finishing	4234 KB	2012-02-15
 eci_offset_2008.zip	15709 KB	2008-07-14
 eci_offset_2008.sit	16030 KB	2008-07-14
 eci_offset_2007.zip	8783 KB	2007-02-28
 eci_offset_2007.sit	8980 KB	2007-02-28
 eci_offset_2004.zip	4788 KB	2004-06-01
 eci_offset_2004.sit	4891 KB	2004-05-01
 eci_offset_cont_2004.zip	2421 KB	2004-06-01
 eci_offset_cont_2004.sit	2472 KB	2004-05-01
 eci_offset_2002-2003_basic.zip	4976 KB	2004-06-01
 eci_offset_2002-2003_expert.zip	19530 KB	2004-06-01
 eci_offset_2002-2003_basic.sit	5089 KB	2004-05-01
 eci_offset_2002-2003_expert.sit	19973 KB	2004-05-01

3. Jeżeli Klient nie dostarczy proofów kontraktowych, to druk odbywa się do współrzędnych Lab barw pierwszorzędnych i przyrostu punktów określonych przez normę ISO 12647-2, dla danej grupy papierów.
4. Druki z poprzednich edycji nie stanowią proofoa kontraktowego, mogą stanowić jedynie punkt odniesienia dla maszynisty. Stosowanie tego rodzaju materiału wzorcowego wiąże się z możliwością uzyskania odmiennej kolorystyki z powodu braku informacji odnośnie przygotowania materiałów i procesu drukowania lub z powodu odmiennego ułożenia kolumny na arkuszu.
5. Przestrzeń kolorystyczna dokumentu musi być CMYK, zdjęcia bitmapy i elementy graficzne nie mogą być osadzone w RGB.
6. Maksymalne pokrycie farbą CMYK: 330%
7. Kolor czarny apla zalecane składowe 30/30/30/100 lub 100% K
8. Teksty czarne w składowych 0/0/0/100% K
9. Teksty białe nie mogą być nadrukowane oraz nie może być użyty efekt multiplay ponieważ podczas naświetlenia płyt program traktuje je jako elementy nadrukowane i znikną podczas druku.
10. Kolory Pantone stosowane według nazw zawartych we wzorniku pantone.
11. Druk może zawierać maksymalnie 5 kolorów czyli CMYK + Panton. Większa liczba Pantonów wymaga wykonania kolejnych przelotów przez maszynę offsetową.



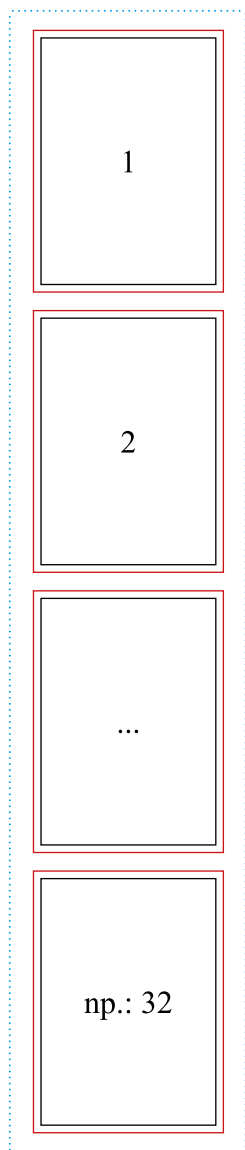
Specyfikacja druku OFFSETOWEGO

12. W wyjątkach mogą być druki 5 kolorowe z samych Pantonów.
13. Najmniejsza dopuszczalna grubość linii to 0,2 pt. Linie wykonane w kontrze lub w więcej niż jednym kolorze powinny mieć grubość nie mniejszą niż 0,75 pt.
14. Elementy graficzne strony nie mogą zawierać dołączonych profili (brak zatagowanych profili)
15. Drukarnia nie bierze odpowiedzialności za poprawność przeniesienia na formy drukowe plików przygotowanych niezgodnie z powyższymi zaleceniami, oraz zawierających obiekty pochodzące bezpośrednio lub pośrednio z programu CorelDraw, AutoCad, ma również prawo odmówić przyjęcia plików wykonanych niepoprawnie.
16. Osadzone bitmapy muszą być w rozdzielczości minimum 300dpi max 500dpi.
17. Wykrojniki mogą być załączone w dokumencie jako dodatkowy kolor nadrukowany lub jako osobny plik.
18. Praca powinna zawierać minimum 3 mm spadu na około (np: Format ulotki A4 210x294mm netto, brutto ze spadami 216x303mm).
19. Dokument powinien zawierać wszystkie strony od 1 do ostatniej w jednym pliku, jako strony pojedyncze (nie rozkładówki).
20. Zalecane jest eksport dokumentu z paserami i znacznikami cięcia.
21. Gazety i prace szyte, klejone muszą posiadać minimum 3 mm spadu na około i margines bezpieczeństwa minimum 5 mm (teksty i ważne obiekty dokumentu nie powinny wychodzić poza ten margines).
22. Przygotowanie okładki w przypadku klejenia należy przyszykować rozkładówką która od strony zewnętrznej posiada 3 mm spadu 1 i 4 stronę okładki z grzbietem. Okładka 3mm spadu wewnętrzna 2 i 3 strona okładki a pomiędzy stronami białe miejsce na klejenie (bez zadruku). Zalecamy kontakt z drukarnią w celu uzgodnienia wielkości grzbietu i ewentualnych ustawień graficznych okładki.
23. Lakier UV należy przygotować w kolorze 100% K i podać jako osobne pliki nie nałożone na grafikę.
24. HTS UV należy przygotować w kolorze 100% K i podać jako osobne pliki nie nałożone na grafikę.
25. Ewentualne uszlachetnienia mogą być ponakładane na grafikę jako pliki podglądowe.



Specyfikacja druku OFFSETOWEGO

Poprawne przygotowanie dokumentu w jednym pliku PDF (publikacje, ulotki itp):

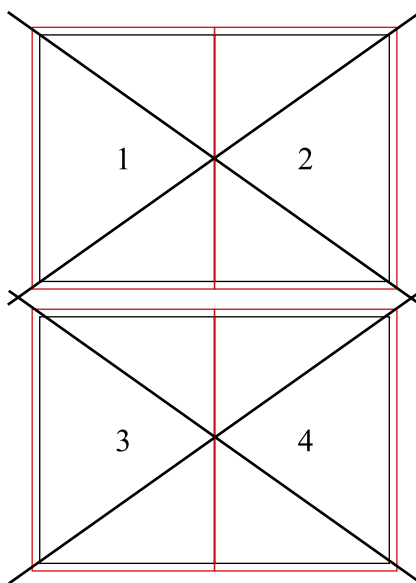


DOBRE PDF WIELOSTRONICOWY

Jeden plik w ciągu ze wszystkimi stronami i ustawionymi spadami na około po równe wartości (minimum 3mm).

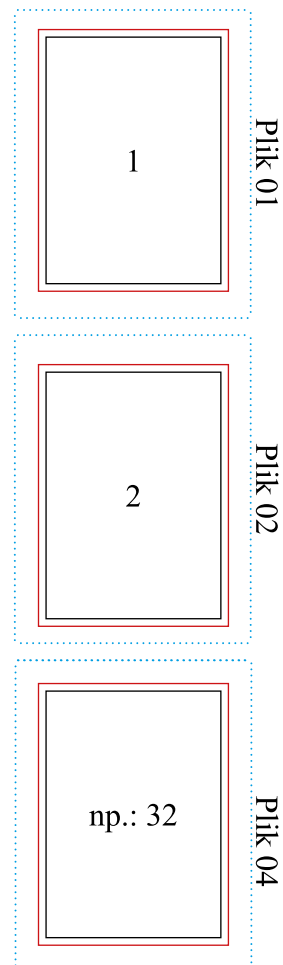
ŹLE

Plik przygotowany jako rozkładówki połączone.



ŹLE

Plik przygotowany jako pojedyncze osobne pliki PDF.



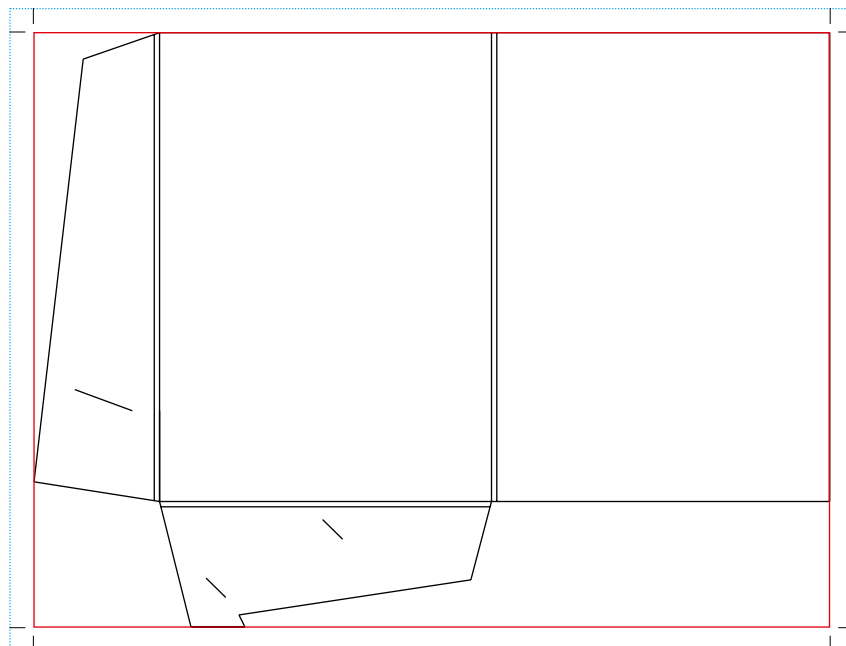
Specyfikacja druku OFFSETOWEGO

Poprawne przygotowanie pliku PDF (opakowania, teczki, wykrojniki):

DOBRE

Zewnętrzne noże wykrojnika stanowią format netto dokumentu. W pliku wykrojenik powinien być nadrukowany, wektorowy oraz jako kolor dodatkowy.

- **Wykrojnik**
- **Format netto dokumentu**
- **Spady 3 mm dokumentu**



ŹLE

Dokument umieszczony w przypadkowym miejscu na dowolnym rozmiarze dokumentu.

- **Wykrojnik**
- **Format netto dokumentu**

